

Evolució dels casos i de la Rt del SARS-CoV2

Gironès Nord i Pla de l'Estany

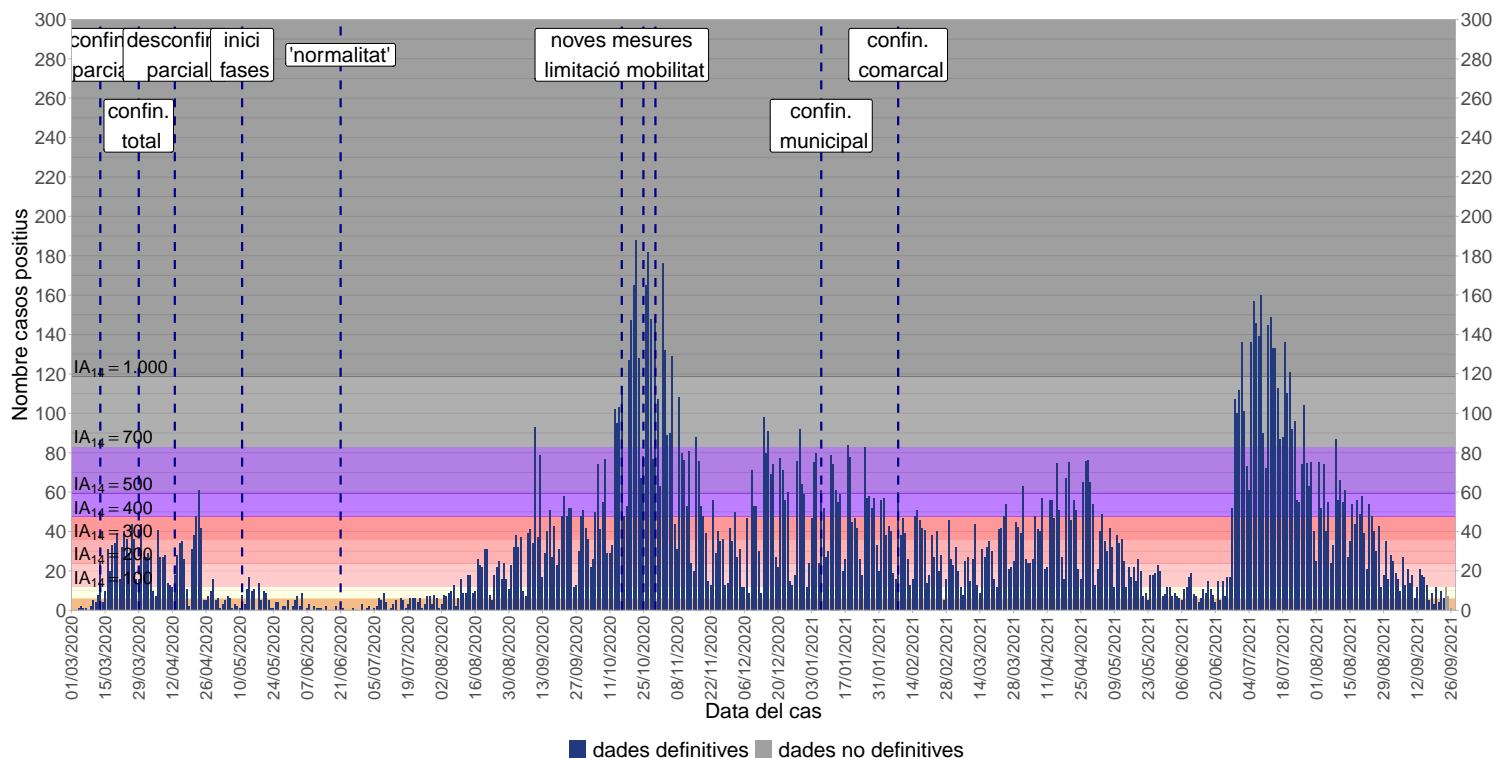
Data actualització: 27/09/2021

Índex

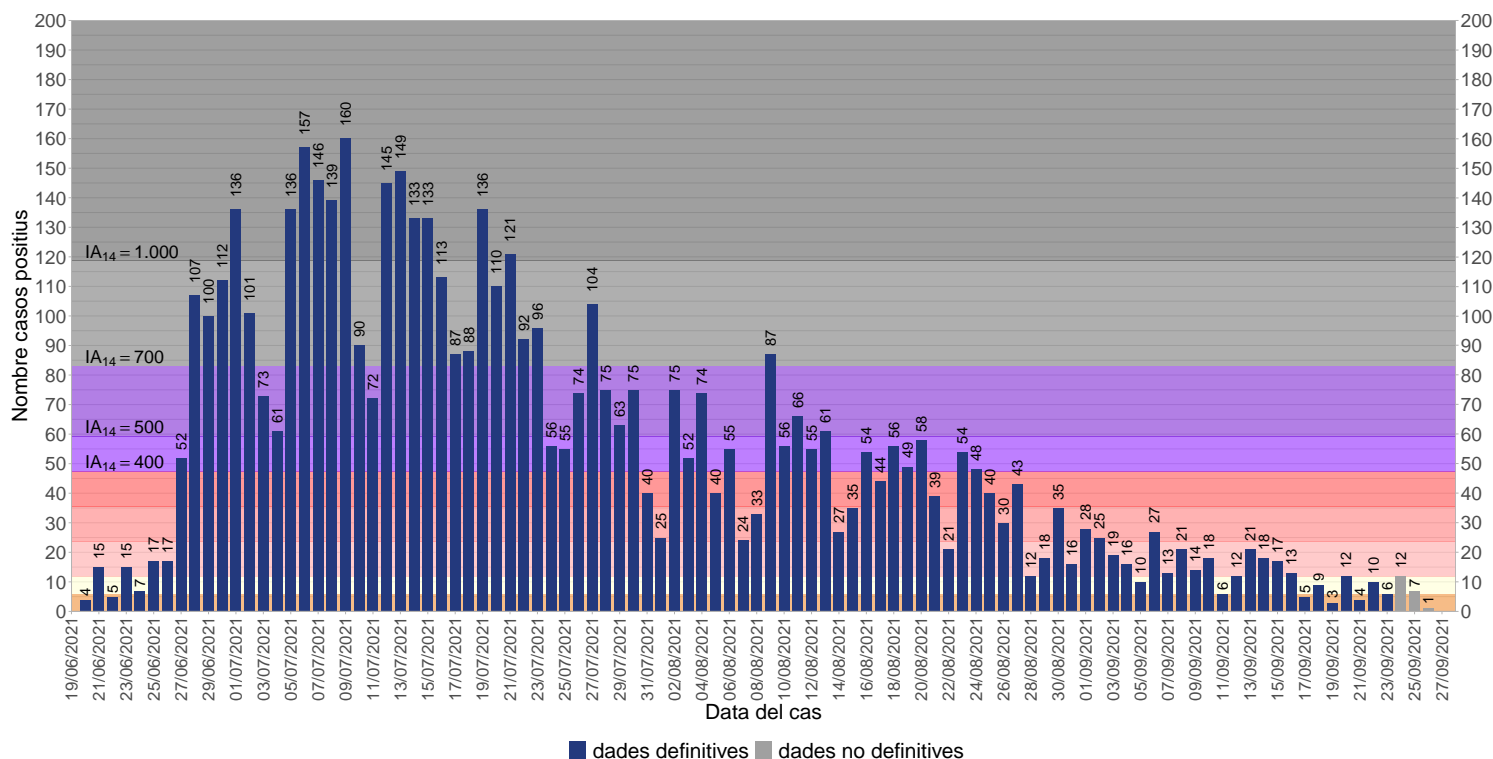
Dades per Area de Gestió assistencial: Gironès Nord i Pla de l'Estany	2
1. Tendència de casos positius diaris. Gironès Nord i Pla de l'Estany	2
2. Tendència de casos positius diaris. Darrers 100 dies. Gironès Nord i Pla de l'Estany	2
3. Tendència de casos positius diaris de residents a residències. Gironès Nord i Pla de l'Estany	3
4. Incidència acumulada dels darrers 14 dies per grups d'edat. Gironès Nord i Pla de l'Estany	3
5. Tendència de la taxa reproductiva efectiva (Rt). Gironès Nord i Pla de l'Estany	4
6. Diagrames de risc. Gironès Nord i Pla de l'Estany	4
7. Nombre de proves diagnòstiques diàries (PCR i tests d'antigens) a casos sospitosos de covid. Gironès Nord i Pla de l'Estany	5
8. Percentatge de proves diagnòstiques (PCR i tests d'antigens) a casos sospitosos de covid que han donat resultat positiu. Mitjana darrers 7 dies. Gironès Nord i Pla de l'Estany	6
9. Percentatge de proves diagnòstiques (PCR i tests d'antigens) a casos sospitosos de covid que han donat resultat positiu per grups d'edat. Mitjana darrers 14 dies. Gironès Nord i Pla de l'Estany	6
10. Tendència del nombre total de persones hospitalitzades per SARS-CoV2 i altres diagnòstics. Gironès Nord i Pla de l'Estany	8
11. Tendència del nombre de persones en unitats de cures intensives per SARS-CoV2 i altres diagnòstics. Gironès Nord i Pla de l'Estany	8
Dades territorials	9
12. Tendència de la taxa d'incidència dels darrers 7 dies per 100.000 h. Àrees Bàsiques de Salut de l'Àrea de Gestió Assistencial de Gironès Nord i Pla de l'Estany	9
13. Mapa de la taxa d'incidència dels darrers 7 dies per 100.000 h.. Àrees Bàsiques de Salut de l'Àrea de Gestió Assistencial de Gironès Nord i Pla de l'Estany	10
14. Tendència de la taxa d'incidència dels darrers 7 dies per 100.000 h. (comparació amb la setmana anterior). Àrees Bàsiques de Salut de l'Àrea de Gestió Assistencial de Gironès Nord i Pla de l'Estany	11
15. Taula nombre de casos dels darrers 7 dies i comparació amb la setmana anterior. Àrees Bàsiques de Salut de l'Àrea de Gestió Assistencial de Gironès Nord i Pla de l'Estany	12
16. Diagrames de risc dels darrers 30 dies . Àrees Bàsiques de Salut de l'Àrea de Gestió Assistencial de Gironès Nord i Pla de l'Estany	13
17. Tendència del nombre d'exitus. Gironès Nord i Pla de l'Estany	16
18. Tendència del nombre d'exitus de la població resident a residències. Gironès Nord i Pla de l'Estany	16

Dades per Area de Gestió assistencial: Gironès Nord i Pla de l'Estany

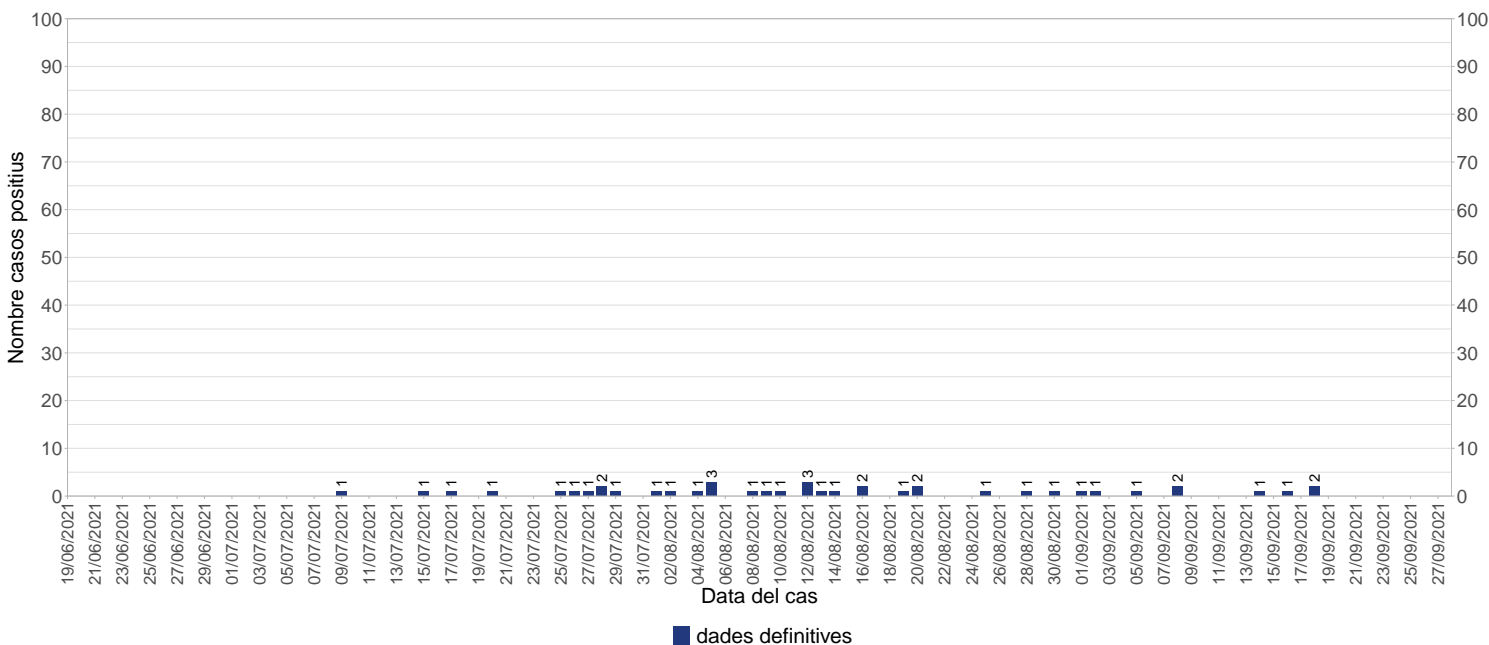
1. Tendència de casos positius diaris. Gironès Nord i Pla de l'Estany



2. Tendència de casos positius diaris. Darrers 100 dies. Gironès Nord i Pla de l'Estany



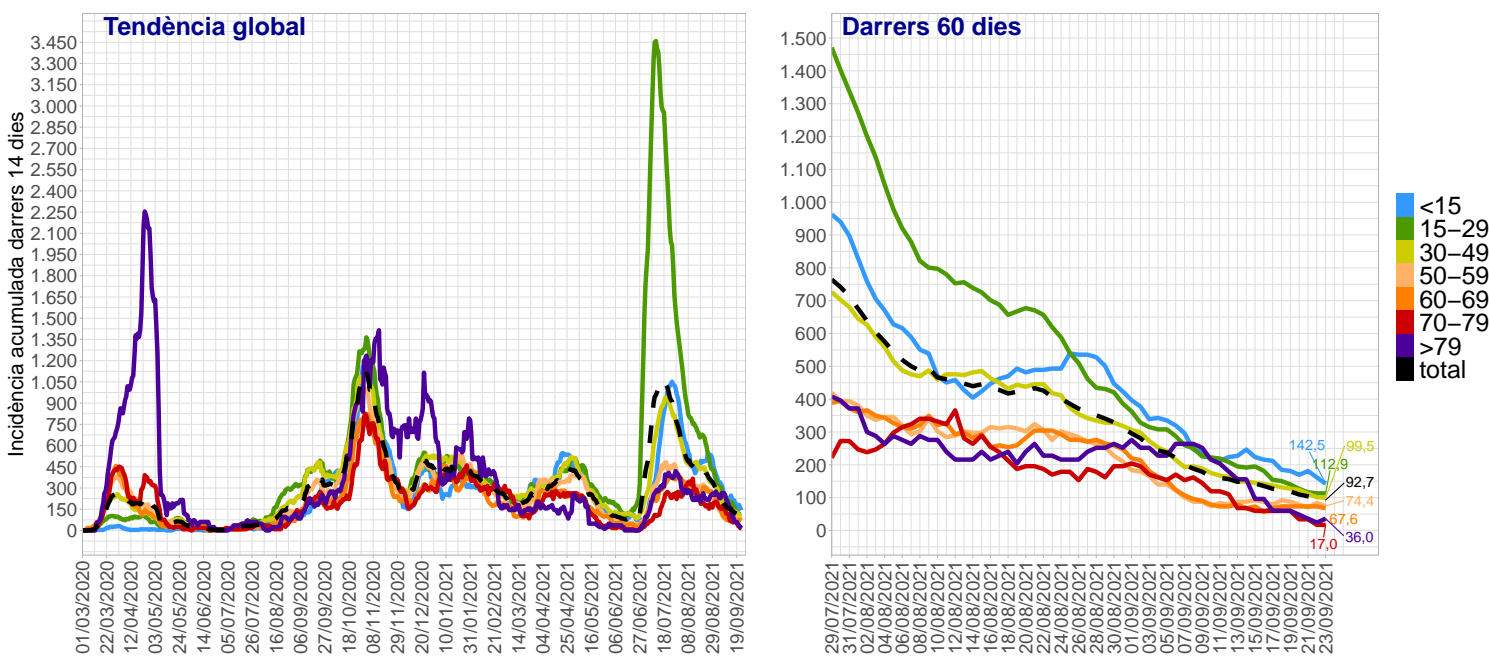
3. Tendència de casos positius diaris de residents a residències. Gironès Nord i Pla de l'Estany



Les figures 1, 2 i 3 mostren el nombre de casos diaris de positius per SARS-Cov2 a l'àrea de gestió assistencial de Gironès Nord i Pla de l'Estany (per a tota la població i per a la població resident a residències respectivament), distribuïts segons la data en que s'ha detectat el cas. Es consideren positius aquells casos en que s'ha realitzat prova PCR amb resultat positiu. No s'inclouen en aquesta definició els casos a qui encara no s'ha fet prova, tot i que presentin símptomes i/o siguin contactes d'un cas positiu. Tampoc s'inclou els casos que han donat positiu d'un test ELISA o d'un test ràpid, doncs poden referir-se a persones que van tenir la malaltia en el passat i que en el moment del test ja no la pateixen.

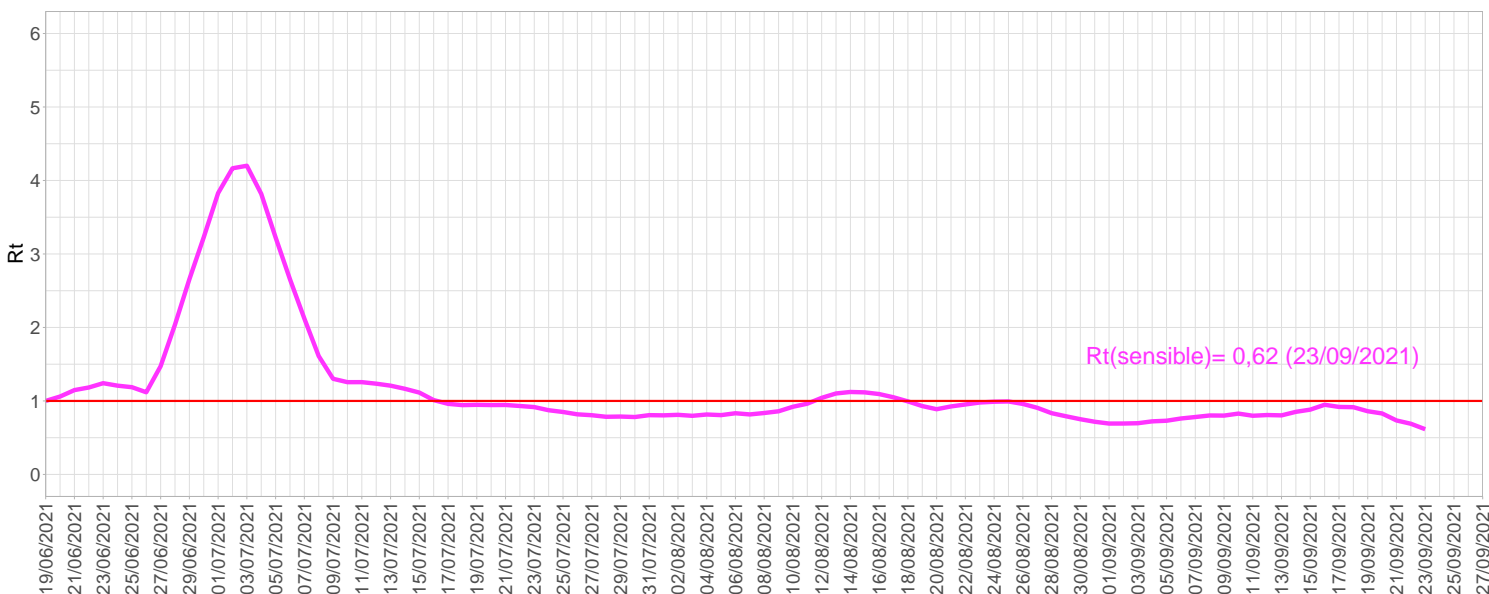
Les dades dels darrers dies són provisionals, doncs poden patir modificacions com a conseqüència de retards en el registre. Per aquest motiu és recomanable no extreure conclusions més enllà del dia 23/09/2021.

4. Incidència acumulada dels darrers 14 dies per grups d'edat. Gironès Nord i Pla de l'Estany



La incidència acumulada dels darrers 14 dies per grups d'edat, permet identificar com evoluciona el nombre de casos detectats i assenyalar aquells grups on s'està detectant un major nombre de casos. En la interpretació d'aquestes dades cal tenir en compte que potser l'esforç diagnòstic pot ésser diferent per grups d'edat.

5. Tendència de la taxa reproductiva efectiva (Rt). Gironès Nord i Pla de l'Estany

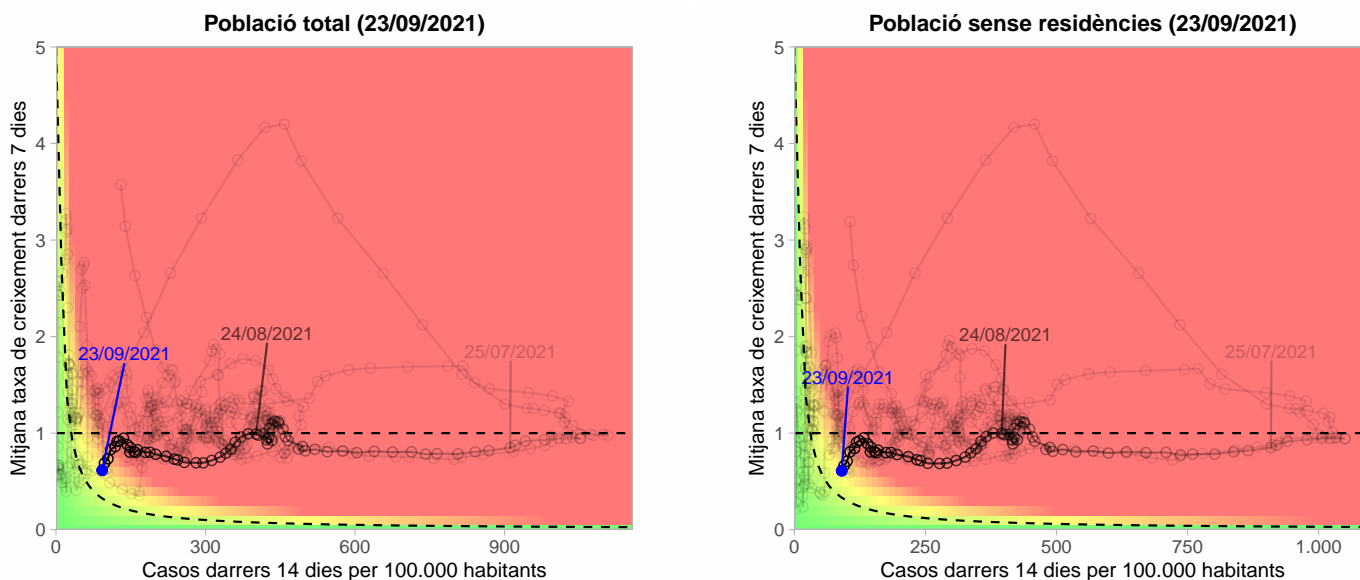


La taxa reproductiva efectiva (Rt) ens indica quantes persones de mitjana contagia cada persona infectada per SARS-Cov2.

Una $Rt=1$, o propera, implica que el nombre de nous casos positius es manté constant. Una $Rt<1$ implica que el nombre de nous casos va decreixent amb el temps i una $Rt>1$ implica que el nombre de nous casos creix. Hi ha diferents mètodes per obtenir la Rt.

Al llarg de l'evolució de la pandèmia s'han anat realitzant dos càlculs. El càlcul que s'ha publicat des de l'inici és el de la Rt estable, doncs és un càlcul que és consistent en cas de fluctuacions. Tanmateix, pels diagrames de risc s'ha utilitzat un càlcul més sensible, per tal de detectar el més aviat possible canvis de tendència desfavorables.

6. Diagrames de risc. Gironès Nord i Pla de l'Estany



Els diagrames de risc són molt útils per valorar el risc de creixement d'una epidèmia:

L'eix de les X mostra la incidència acumulada a 14 dies per 100.000 h., que correspon, per a cada dia, al nombre de nous casos acumulats d'aquell dia més els 13 dies previs. Conèixer quantes persones han estat positiu en els darrers 14 dies és rellevant perquè estima quantes persones hi ha amb capacitat de contagiar la malaltia en un moment determinat (casos actius).

L'eix de les Y mostra la taxa reproductiva efectiva mitjana dels darrers 7 dies.

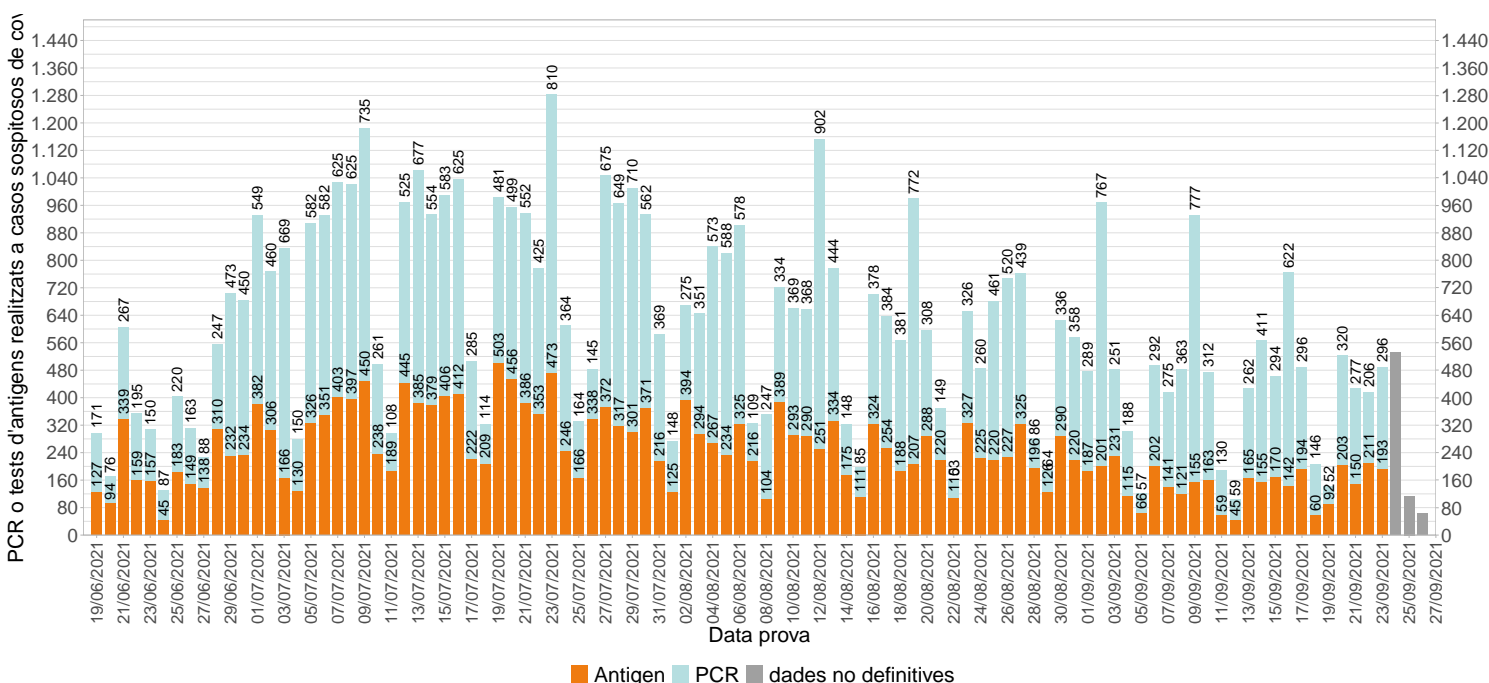
Cada cercle del gràfic correspon a un dia, que s'ordenen de forma consecutiva. El cercle blau correspon a la situació del darrer dia amb dades fiables (23/09/2021).

Al principi de l'epidèmia la Rt es troba a nivells alts, però l'efecte de les mesures de seguiment i control, així com el confinament, fan que la Rt disminueixi progressivament. No és fins que la Rt disminueix per sota de 1 que la incidència comença a reduir-se. La reducció de la incidència es veu en el gràfic perquè la línia canvia de sentit i "retrocedeix" (va de dreta a esquerra). L'evolució és favorable quan la Rt es troba per sota de 1 i la incidència està retrocedint.

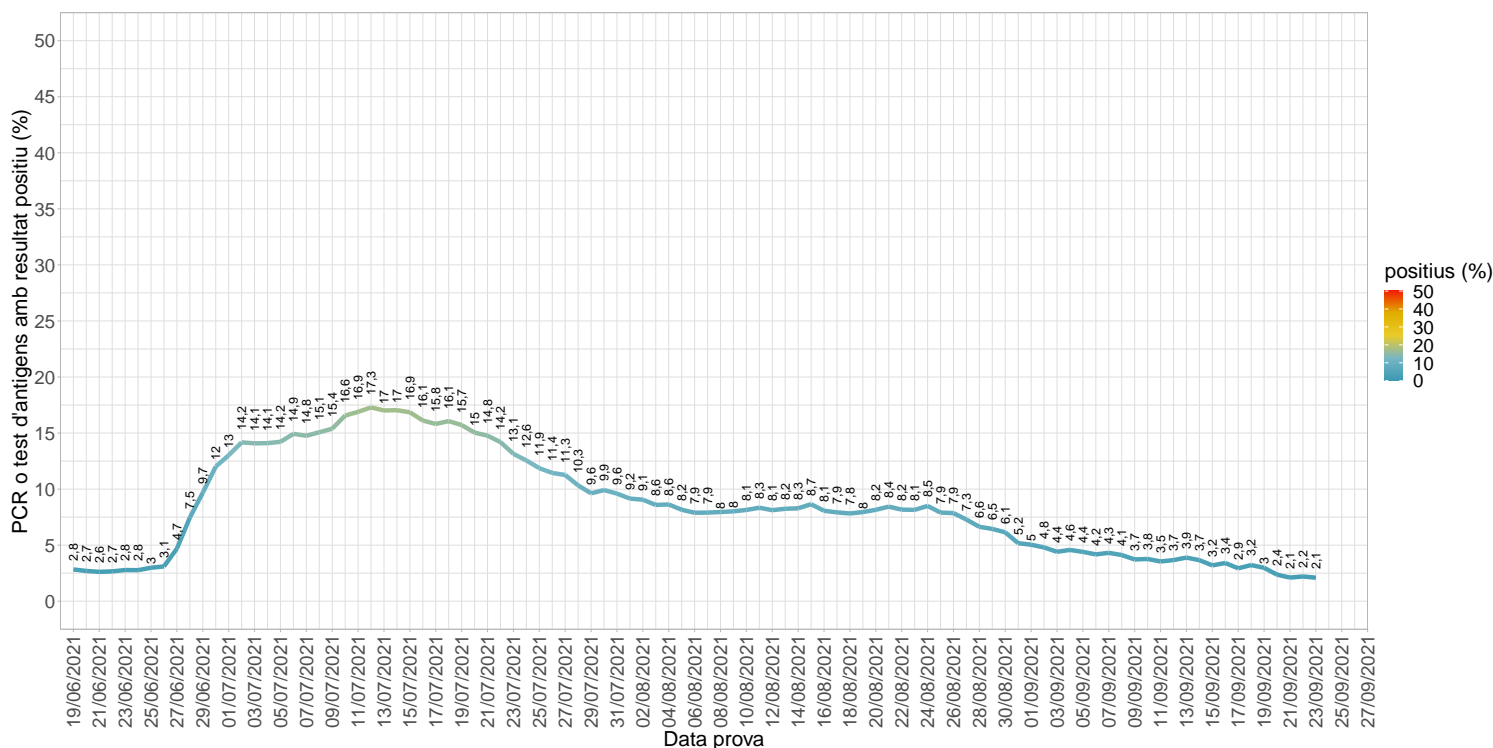
Quan la incidència assoleix nivells baixos pot ser que la Rt pateixi fluctuacions, derivades de la major variabilitat que s'observa sempre que hi ha pocs casos d'un fenomen. En aquest moment, es recomana donar més importància a la incidència que a la Rt i interpretar els diagrames de risc conjuntament amb l'evolució del nombre de casos diaris (figura 1).

En resum, els diagrames de risc sintetitzen bé el risc de rebrot, doncs indiquen per a cada moment del temps el nombre de casos actius (casos amb capacitat de contagiar) i quantes persones s'espera que contagii de mitjana cada cas.

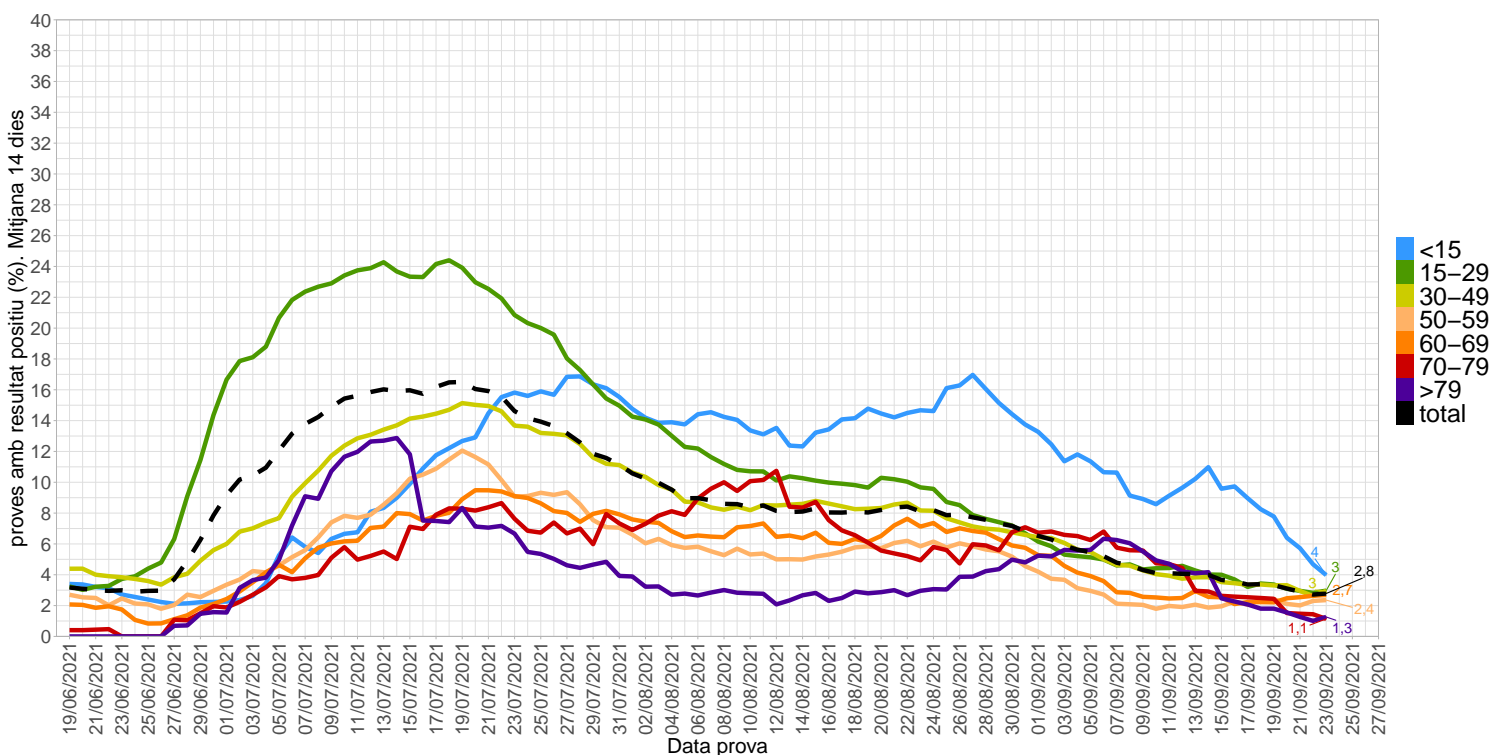
7. Nombre de proves diagnòstiques diàries (PCR i tests d'antigen) a casos sospitosos de covid. Gironès Nord i Pla de l'Estany



8. Percentatge de proves diagnòstiques (PCR i tests d'antigens) a casos sospitosos de covid que han donat resultat positiu. Mitjana darrers 7 dies. Gironès Nord i Pla de l'Estany



9. Percentatge de proves diagnòstiques (PCR i tests d'antigens) a casos sospitosos de covid que han donat resultat positiu per grups d'edat. Mitjana darrers 14 dies. Gironès Nord i Pla de l'Estany



Les figures 7, 8 i 9 mostren el nombre de tests diaris realitzats a la regió sanitària de Gironès Nord i Pla de l'Estany a casos sospitosos de covid, separant entre els PCR i els tests d'antigens (figura 7), i el percentatge de tests dels darrers 7 dies amb resultat positiu (figura 8). La figura 9 mostra el percentatge de tests dels darrers 14 dies amb resultat positiu per grups d'edat.

Pel càlcul del percentatge de positius no s'ha tingut en compte els resultats de les proves successives realitzades a pacients que ja han tingut una prova positiva durant els darrers 30 dies. Es considera que en aquests casos les proves realitzades a aquests pacients són proves de seguiment per a detectar en quin moment el pacient deixa de ser positiu.

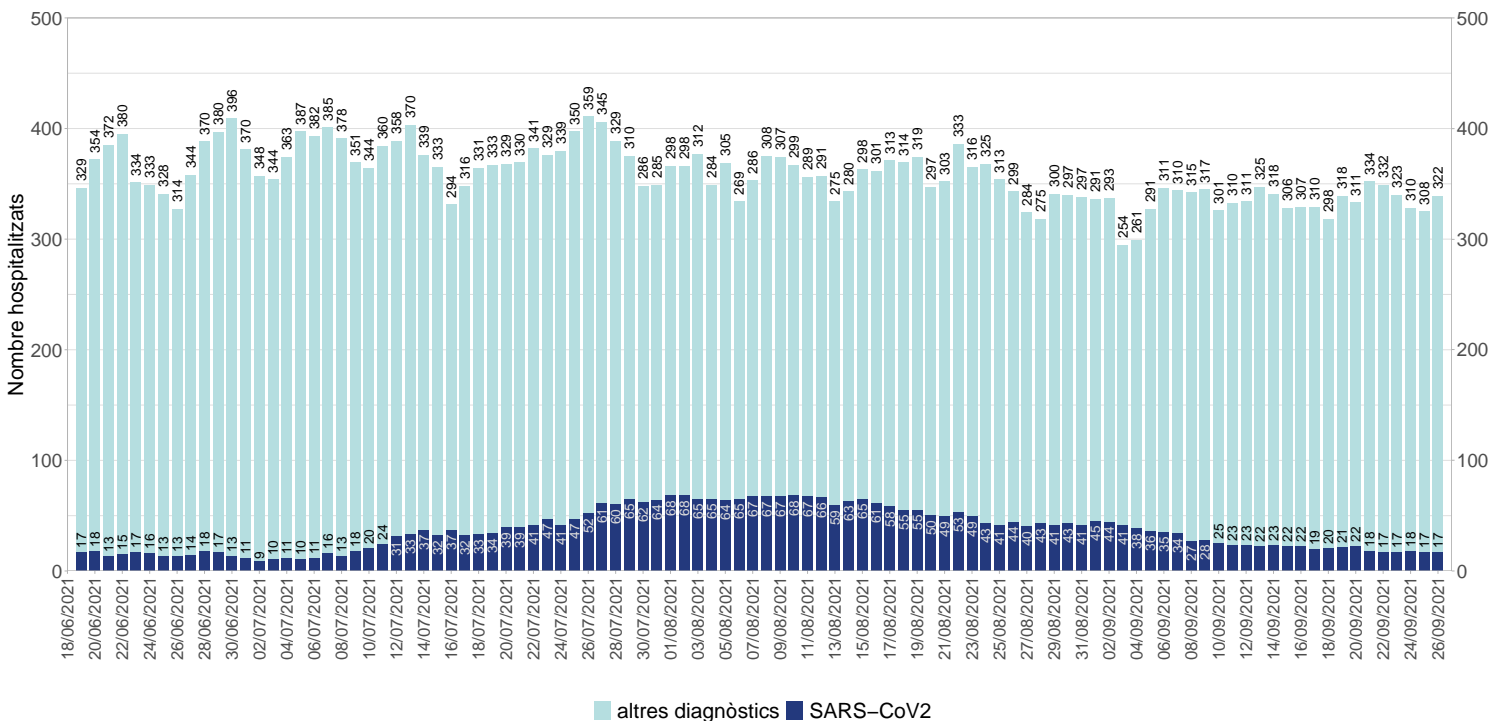
El seguiment del nombre de testos diaris i del percentatge de positius detectats són rellevants perquè donen informació indirecta sobre l'esforç diagnòstic que s'està realitzant per a detectar nous casos.

Cal complementar la interpretació de la incidència amb mesures d'esforç diagnòstic per tenir una visió més acurada del moment en què es troba una epidèmia: Es especialment rellevant que no hi hagi grups d'edat amb un percentatge de positius elevat, atès que això posa de manifest que el control de la transmissió està poc controlada per aquest grup d'edat i que la incidència en aquest grup podria estar infraestimada.

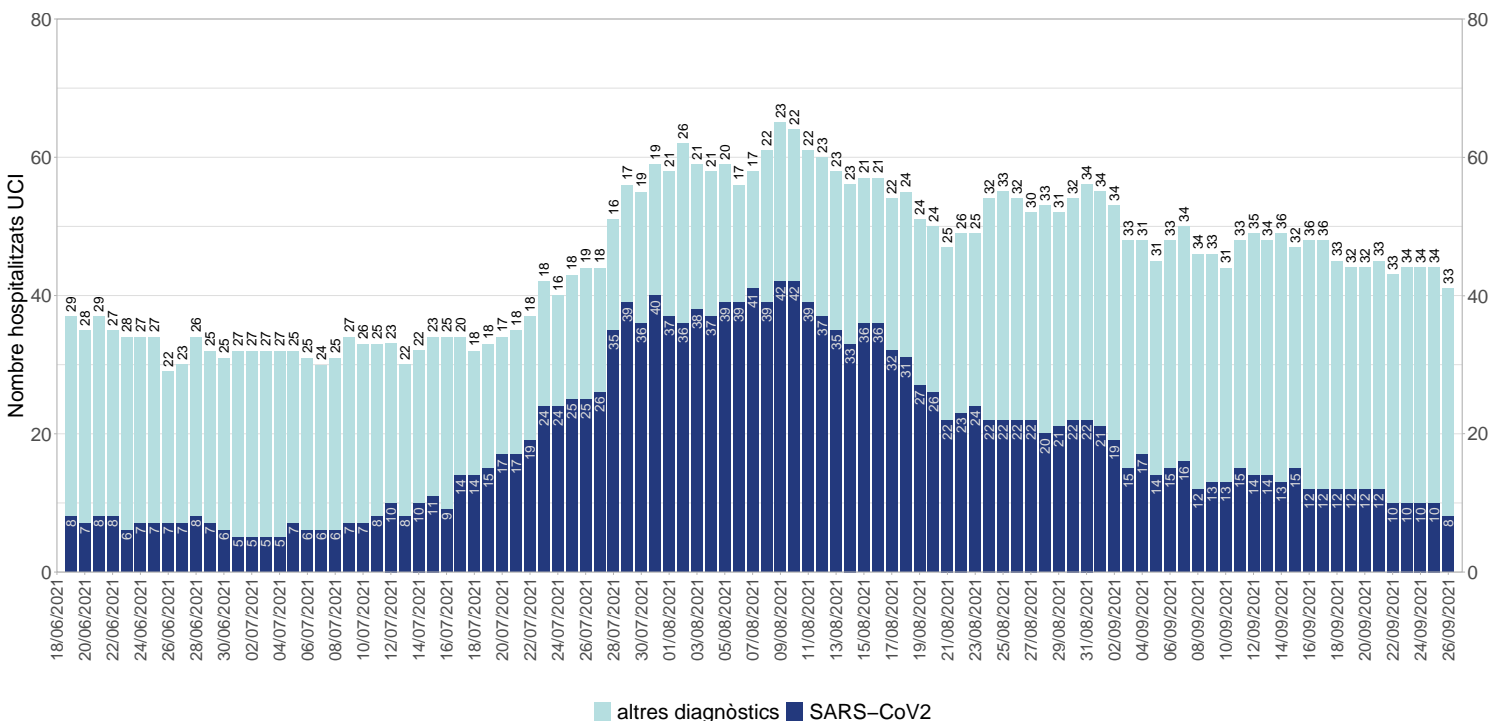
En relació amb aquest darrer aspecte, val a dir que el percentatge de positius en el grup d'edat menor de 15 anys pot ser menor que el de la resta dels grups d'edat, perquè en aquesta població l'estratègia de control de l'expansió de la pandèmia a les escoles ha implicat un nombre més elevat de testos a persones asimptomàtiques.

Com en el cas de les figures 1, 2 i 3, les dades dels darrers dies són provisionals, doncs poden patir modificacions com a conseqüència de retards en el registre. Per aquest motiu és recomanable no extreure conclusions més enllà del dia 23/09/2021.

10. Tendència del nombre total de persones hospitalitzades per SARS-CoV2 i altres diagnòstics. Gironès Nord i Pla de l'Estany



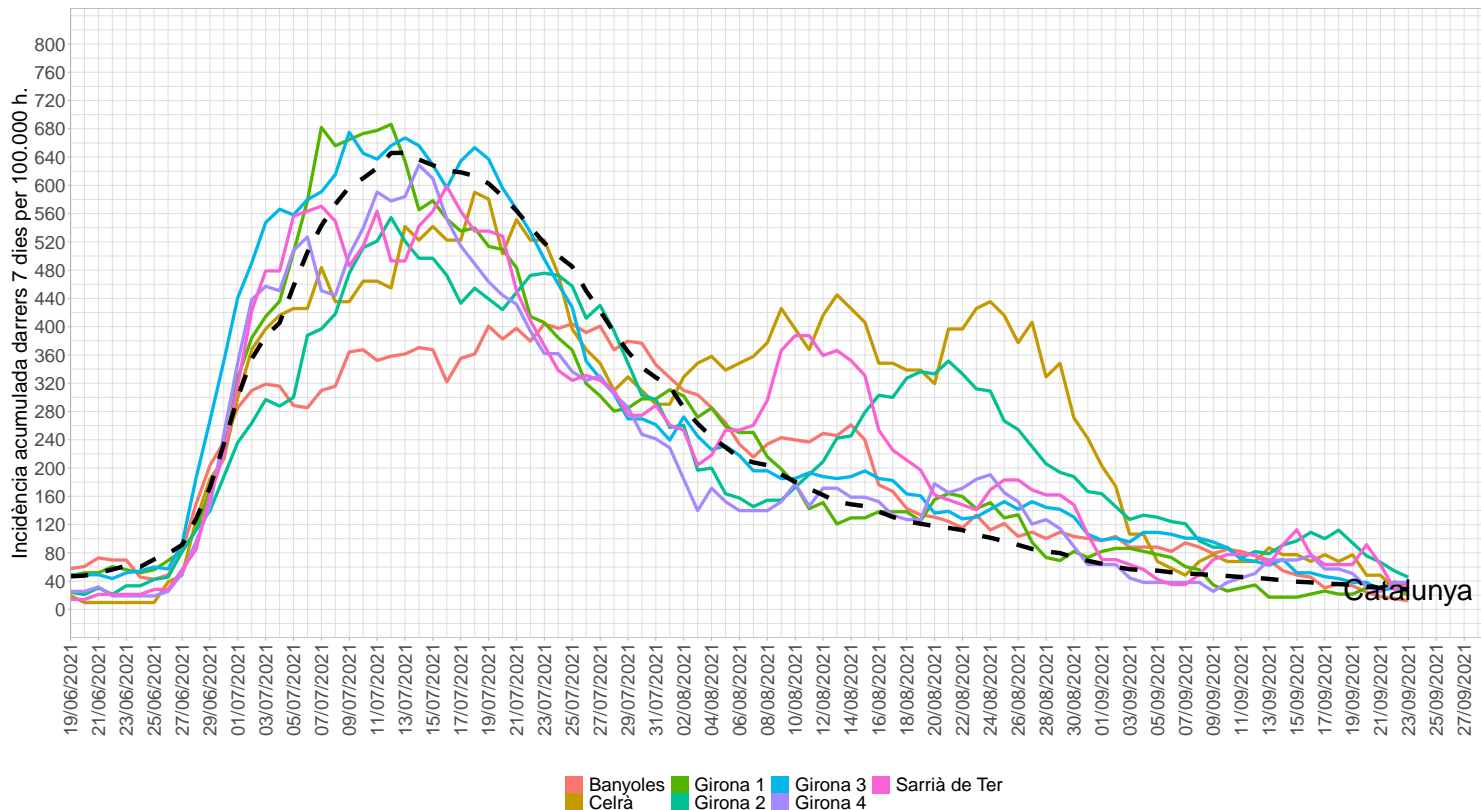
11. Tendència del nombre de persones en unitats de cures intensives per SARS-CoV2 i altres diagnòstics. Gironès Nord i Pla de l'Estany



La figures 10 i 11 mostren l'evolució de les de persones hospitalitzades (figura 10) i del subgrup de persones a la UCI (figura 11), identificant així com evoluciona el nombre de casos més greus. Les figures també ofereixen informació dels pacients d'altres diagnòstics. Quan l'increment de casos d'hospitalitzats o crítics per SARS-CoV2 s'acompanya d'una disminució dels d'altres diagnòstics cal comprovar si hi ha risc de manca d'accessibilitat per part dels pacients d'altres diagnòstics.

Dades territorials

12. Tendència de la taxa d'incidència dels darrers 7 dies per 100.000 h. Àrees Bàsiques de Salut de l'Àrea de Gestió Assistencial de Gironès Nord i Pla de l'Estany



Les properes figures mostren informació territorial. Per a cada figura s'ha escollit el nivell territorial considerat més adequat per reflectir millor la variabilitat entre territoris i el risc associat a rebrotos.

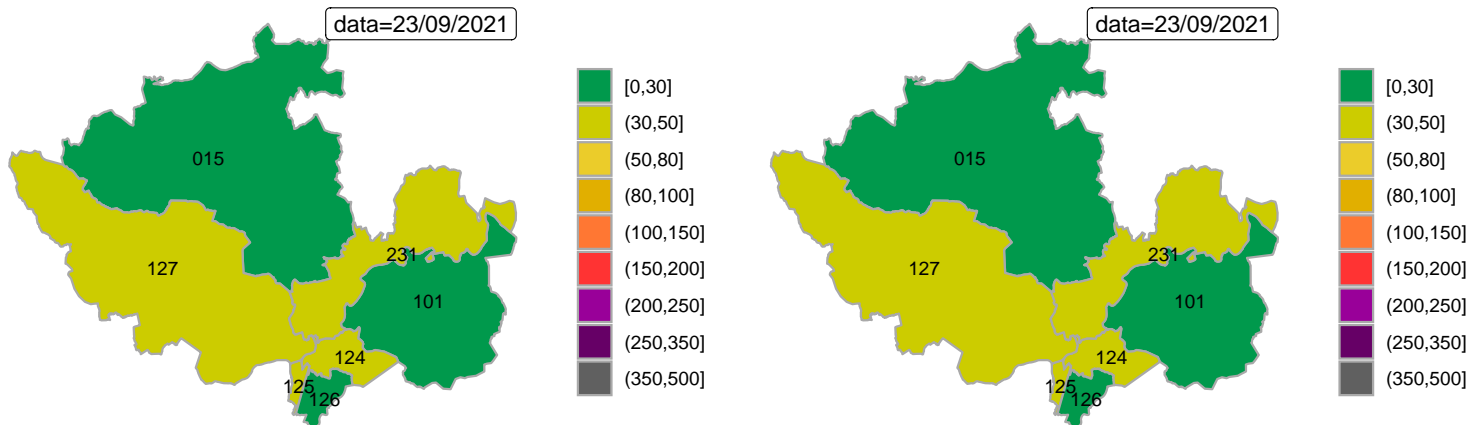
La figura 12 mostra l'evolució de la incidència acumulada dels darrers 7 dies per 100.000 h. de cada àrea bàsica de salut de la àrea de gestió assistencial de Gironès Nord i Pla de l'Estany. La línia negra discontinua mostra la mitjana del indicador per Catalunya.

S'ha optat per la incidència acumulada dels darrers 7 dies perquè és més estable i reflecteix millor la tendència de la incidència que si es calcula la incidència dia a dia únicament a partir dels nous casos diaris. A més, és prou sensible per a detectar canvis de tendència.

13. Mapa de la taxa d'incidència dels darrers 7 dies per 100.000 h.. Àrees Bàsiques de Salut de l'Àrea de Gestió Assistencial de Gironès Nord i Pla de l'Estany

Incidència darrers 7 dies població total

Incidència darrers 7 dies població sense residències



015-Banyoles; 101-Celrà; 124-Girona 1 - Santa Clara; 125-Girona 2 - Can Gibert del Pla; 126-Girona 3 - Montllivi; 127-Girona 4 - Tàlala; 231-Sarrià de Ter; NA-NA

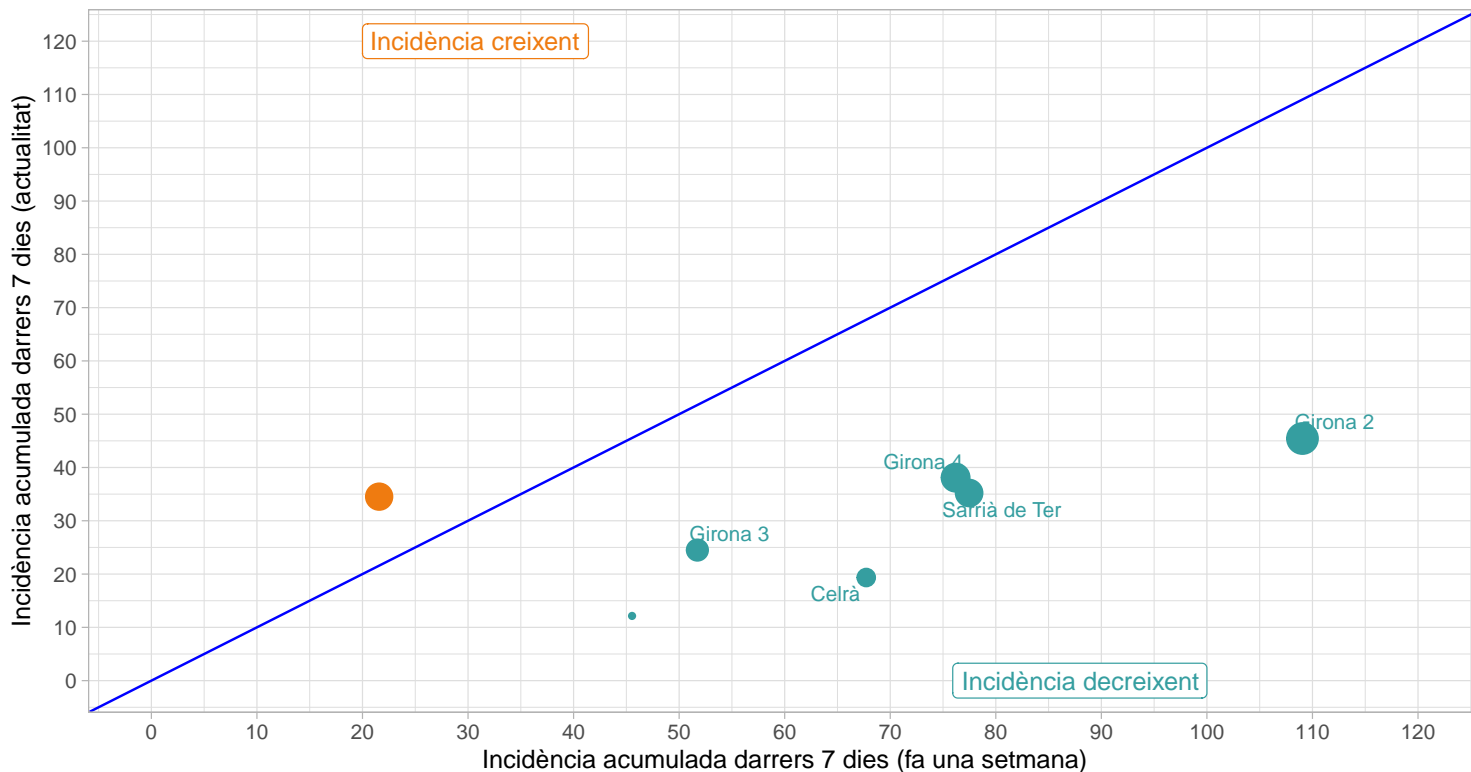
NOTA: Els nombres presents al mapa són els codis de les Àrees Bàsiques de Salut (ABS), no la variable incidència.

La figura 13 mostra quina és la situació de la incidència acumulada dels darrers 7 dies per Àrees Bàsiques de Salut (ABS) corresponent al darrer dia amb dades fiables (23/09/2021).

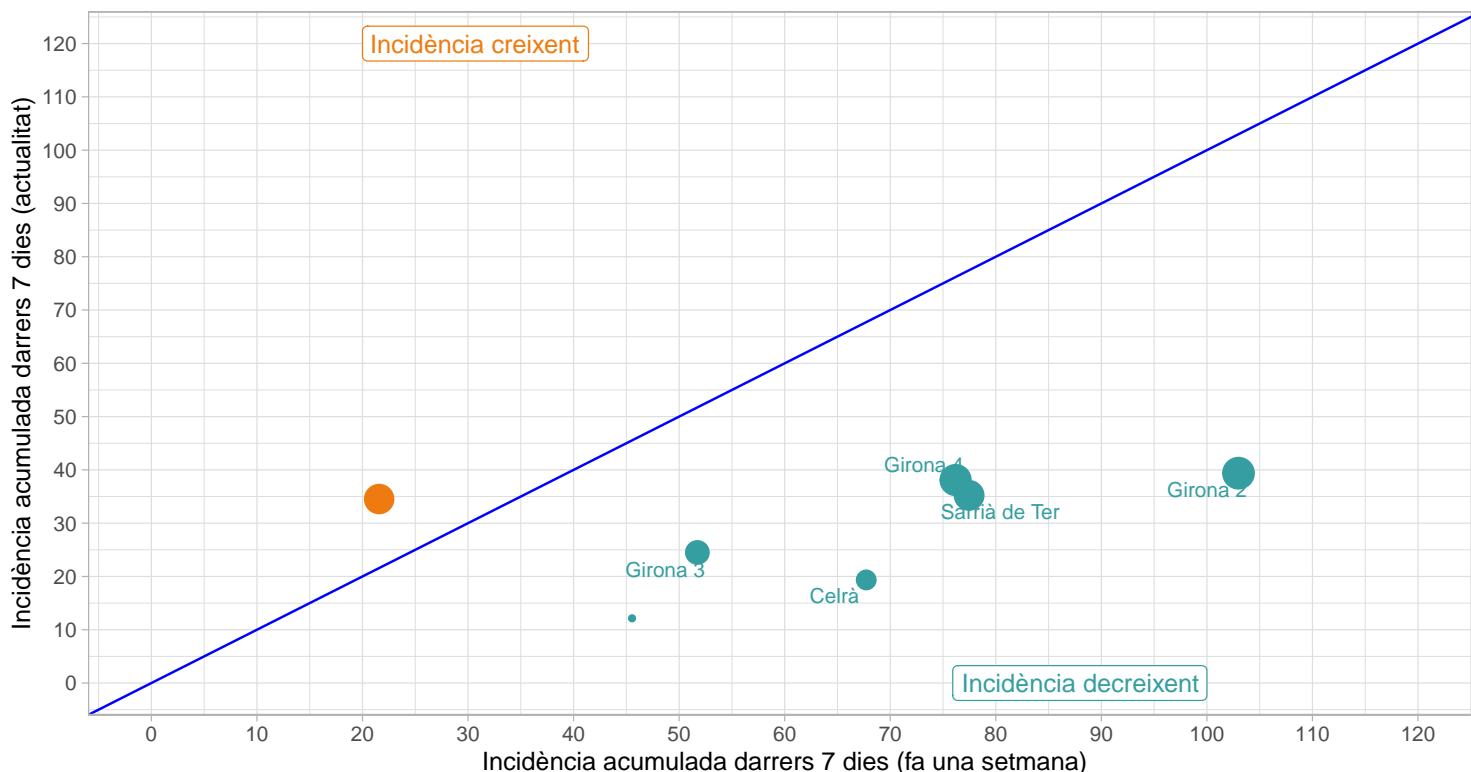
Els ABS en verd tenen una incidència inferior a 30 casos positius per cada 100.000 h. El color tendeix a groc a partir dels 30 casos positius per cada 100.000 h, i a vermell a mida que s'acosta a 100 casos positius per cada 100.000 h.. Quan el valor de la incidència supera els 100 casos positius per cada 100.000 h. el color tendeix al violeta.

14. Tendència de la taxa d'incidència dels darrers 7 dies per 100.000 h. (comparació amb la setmana anterior). Àrees Bàsiques de Salut de l'Àrea de Gestió Assistencial de Gironès Nord i Pla de l'Estany

Població total (23/09/2021)



Població total sense residències (23/09/2021)



La figura 14 complementa la figura anterior, doncs aporta informació sobre si la incidència dels darrers 7 dies és superior o

inferior a la de fa una setmana. La incidència de la setmana anterior es representa en l'eix de les X i la incidència actual en l'eix de les Y. La incidència actual correspon al darrer dia amb dades fiables (23/09/2021).

Els territoris que se situen sobre la línia blava presenten avui una incidència similar a la de fa una setmana. Els territoris en vermell presenten avui una incidència superior a la de fa una setmana i els territoris en verd presenten una incidència inferior.

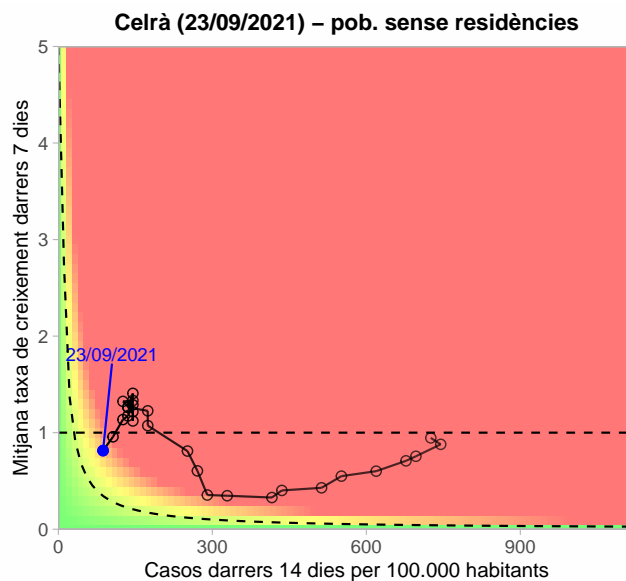
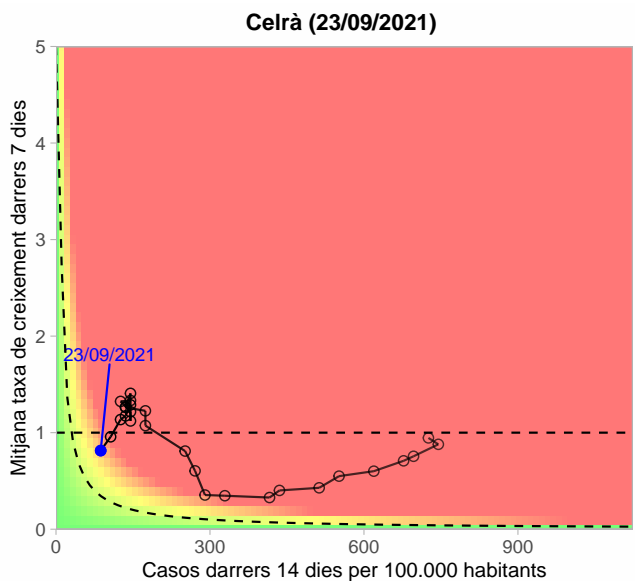
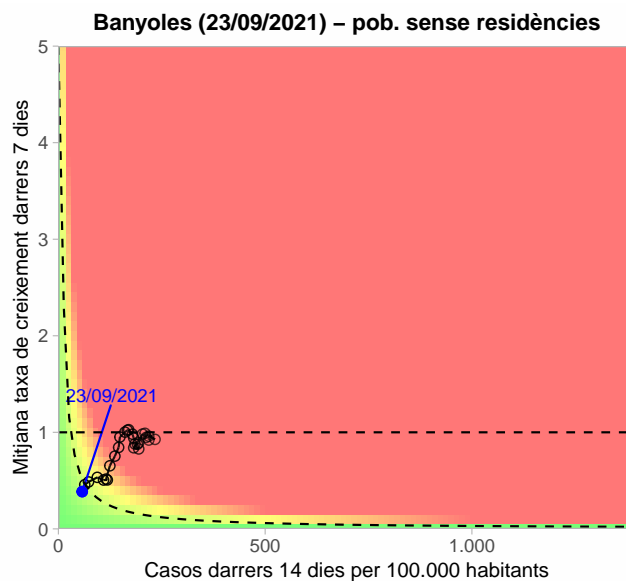
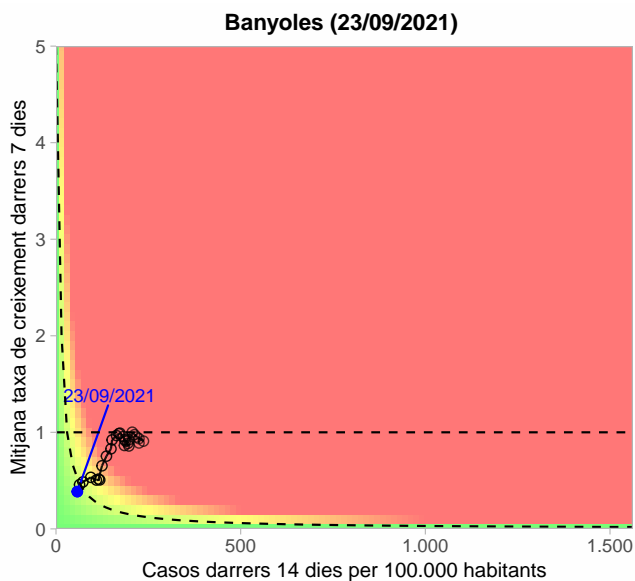
En considerar la tendència cal tenir en compte també el valor de la incidència, fent especial atenció a aquells territoris que tenen una tendència desfavorable i que a més assoleixen nivells alts d'incidència.

15. Taula nombre de casos dels darrers 7 dies i comparació amb la setmana anterior. Àrees Bàsiques de Salut de l'Àrea de Gestió Assistencial de Gironès Nord i Pla de l'Estany

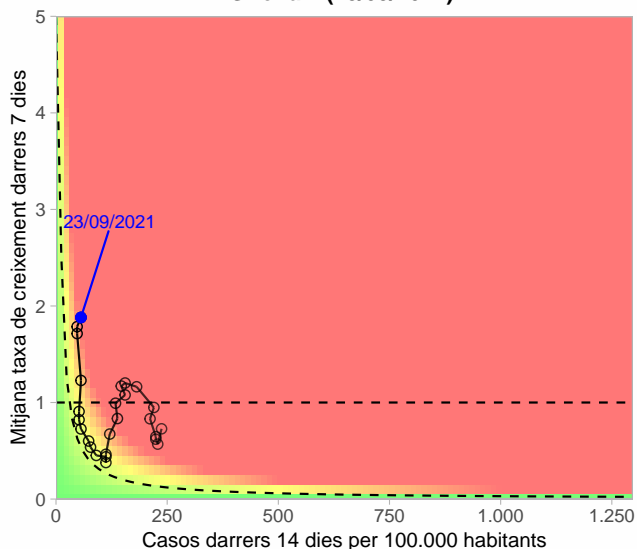
Àrea Bàsica de Salut/EAP	casos darrers 7 dies	casos 7 dies (fa una setmana)	var.(n)	var.(%)
EAP Banyoles	4	15	-11	-73,3
EAP Celrà	2	7	-5	-71,4
EAP Girona 1 - Santa Clara	8	5	3	60,0
EAP Girona 2 - Can Gibert del Pla	15	36	-21	-58,3
EAP Girona 3 - Montilivi	9	19	-10	-52,6
EAP Girona 4 - Taialà	6	12	-6	-50,0
EAP Sarrià de Ter	5	11	-6	-54,5
Total	49	105	-56	-53,3

NOTA: Si una àrea bàsica de salut presenta un increment de casos igual o superior a 10 casos durant la darrera setmana es marca en taronja, si l'increment és igual a 30 o més casos es marca en vermell.

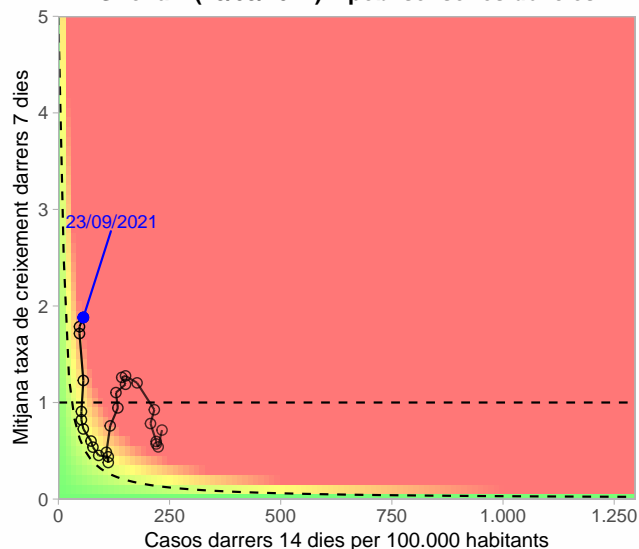
16. Diagrammes de risc dels darrers 30 dies. Àrees Bàsiques de Salut de l'Àrea de Gestió Assistencial de Gironès Nord i Pla de l'Estany



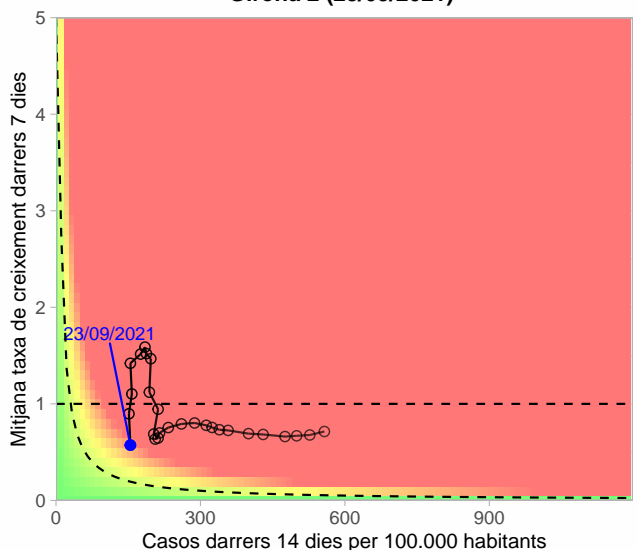
Girona 1 (23/09/2021)



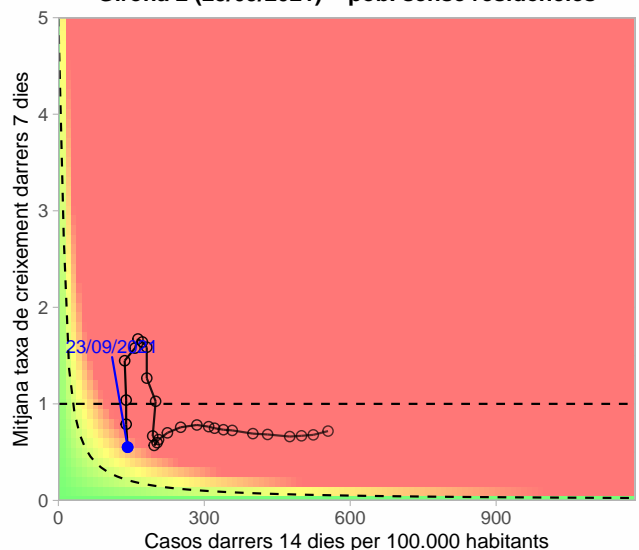
Girona 1 (23/09/2021) – pob. sense residències



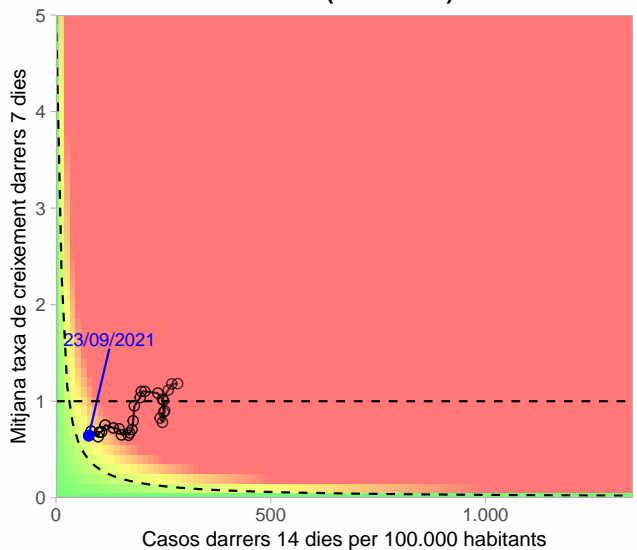
Girona 2 (23/09/2021)



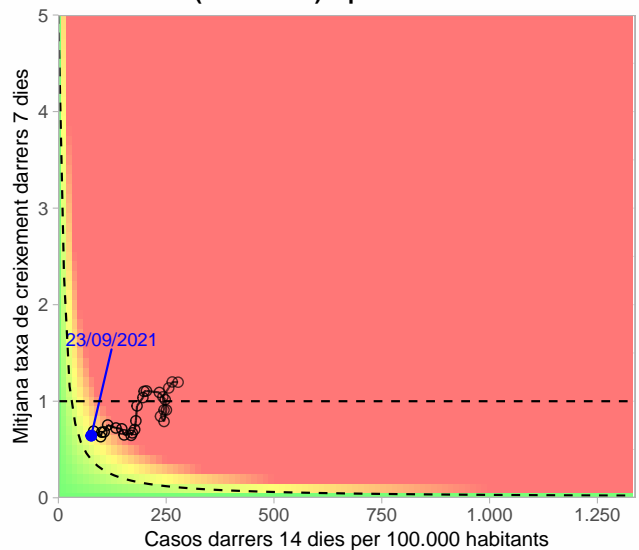
Girona 2 (23/09/2021) – pob. sense residències

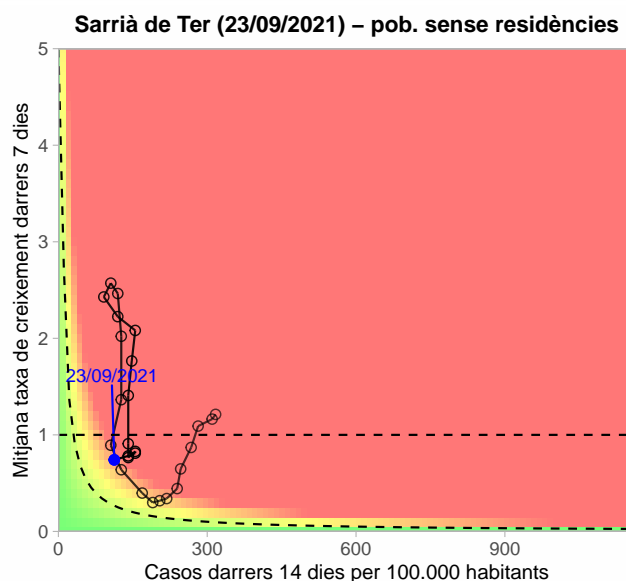
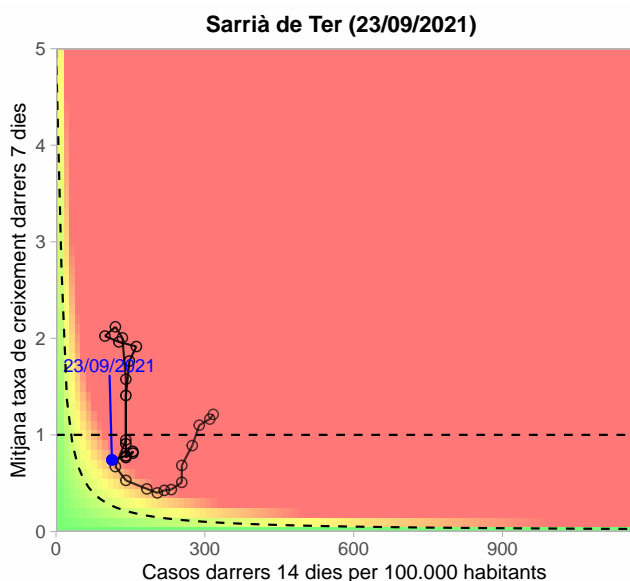
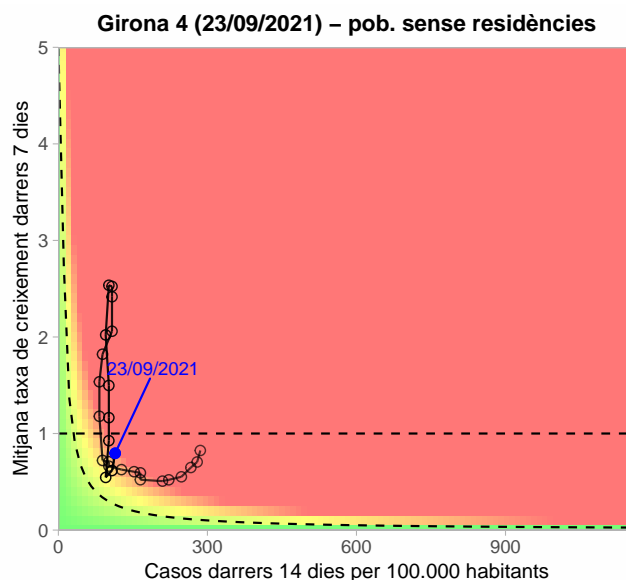
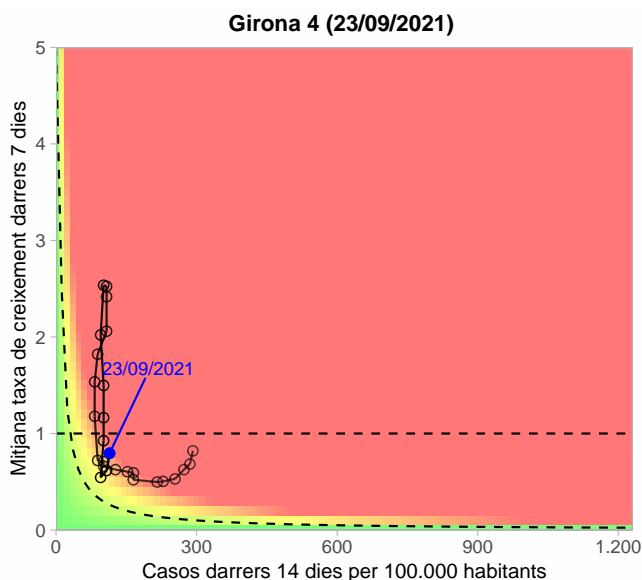


Girona 3 (23/09/2021)



Girona 3 (23/09/2021) – pob. sense residències

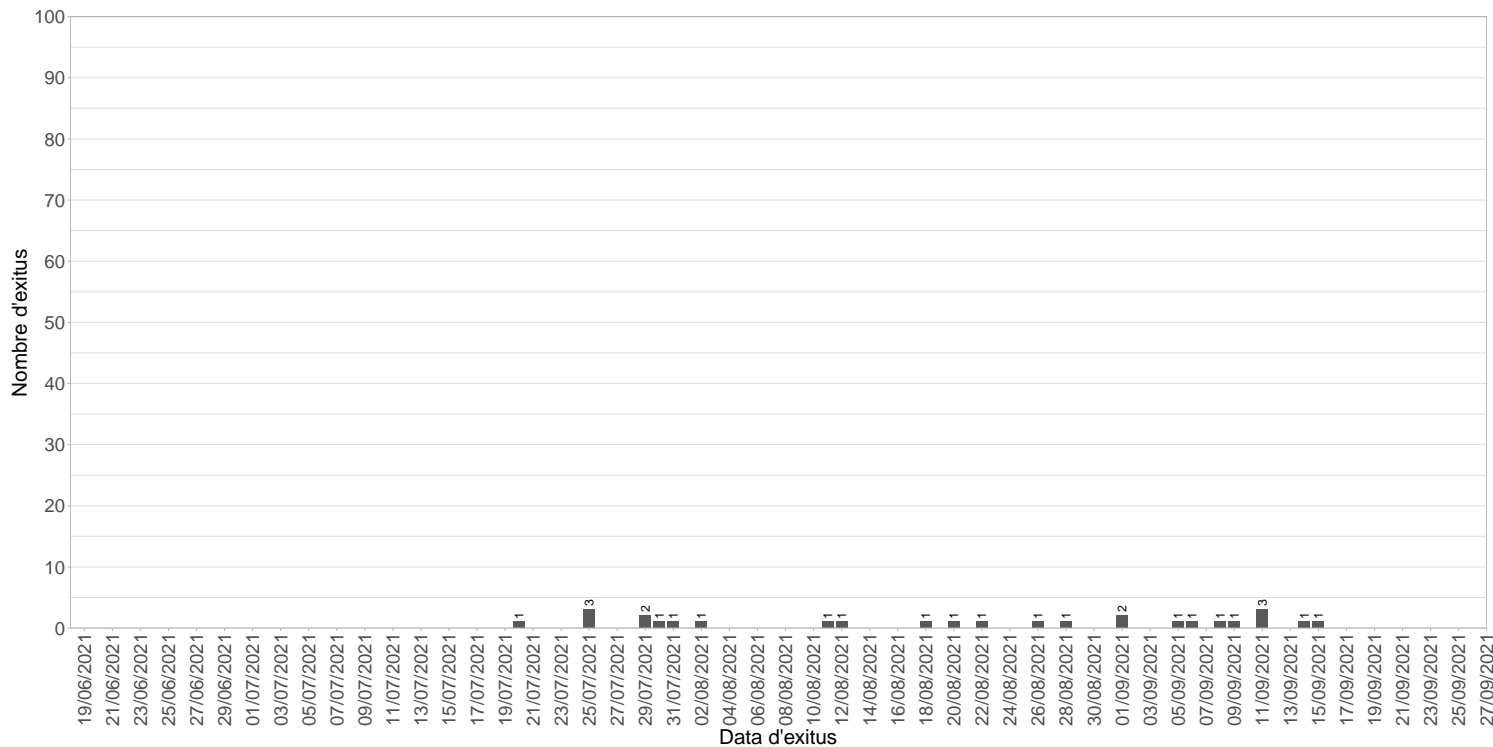




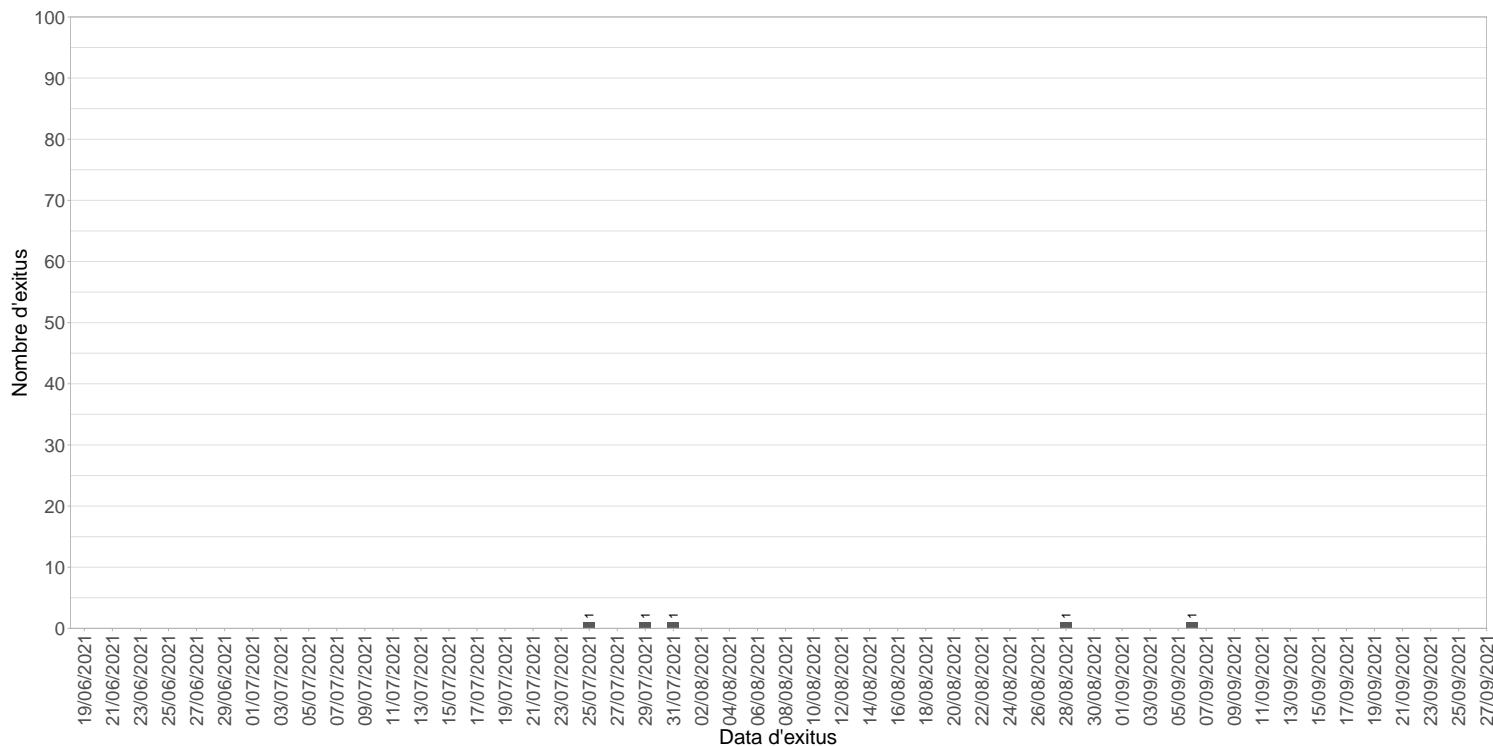
A fi de poder interpretar adequadament els diagrames de risc es recomana consultar el text de la figura 6 de diagrames de risc.

Quan la incidència assoleix nivells baixos, i especialment en aquelles àrees amb poca població, pot ser que la R_t pateixi fluctuacions derivades de la major variabilitat que s'observa sempre que hi ha pocs casos d'un fenomen. En el cas dels diagrames de risc a nivell d'àrea bàsica de salut aquestes fluctuacions són molt habituals. L'informe dona els diagrames de risc de totes les ABS perquè en algunes ABS amb més població aquesta informació pot ésser molt útil. No obstant, per avaluar la major part de les ABS és preferible donar més importància a la incidència que a la R_t i interpretar els diagrames de risc conjuntament amb l'evolució del nombre de casos diaris.

17. Tendència del nombre d'exitus. Gironès Nord i Pla de l'Estany



18. Tendència del nombre d'exitus de la població resident a residències. Gironès Nord i Pla de l'Estany



Les figures 17 i 18 mostren el nombre d'exitus per data de la mort, per a persones amb PCR positiva o probable. La figura 18 fa referència a població resident a residències.